

Bilancio Sociale Astrolabio soc. coop. soc. 2021

Bilancio sociale predisposto ai sensi dell'articolo 14 del D. Lgs. n.117/2017.

Bilancio sociale elaborato attraverso il modello Iscoop di Legacoopsociali (CC BY-NC 4.0)

Introduzione

In linea con il pensiero degli anni appena trascorsi, la nostra Cooperativa oggi sta ripensando e valorizzando il mondo Astrolabio, riflettendo ed imparando dalla propria storia, ripensando a quanto accaduto negli anni con un dovuto senso critico che ci consente di formulare nuove e stimolanti ipotesi di prosecuzione della nostra missione. Non siamo certi di raggiungere i traguardi che ci siamo posti, ma di sicuro saremo pronti a cogliere le nuove ed importanti sfide che il mercato ci proporrà. Un mercato sempre più diversificato ed aperto a nuovi settori compreso quello privato che appare, ai nostri occhi, un settore, sia pur complesso, ma di sicuro interesse. Occorrerà valorizzare il senso di appartenenza dei soci nei confronti della nostra cooperativa e di tutti quanti noi nei confronti del territorio mediante una presenza costante sui tavoli di progettazione nei quali si definiscono le linee di confine dei servizi socio-sanitari e quindi del nostro futuro. Dobbiamo ancor più valorizzare la rete degli operatori di settore con la quale è già avviata una consolidata alleanza ma che oggi appare ancor più necessaria vista l'evoluzione dei tempi.

La lettera del Presidente

Cari soci,

prima di enucleare i contenuti del Bilancio Sociale del 2021, vorrei ricordare i miei predecessori, Gianni e Pio [scomparsi prematuramente e, per quanto riguarda Pio, anche improvvisamente]

Come consiglio ci siamo detti pronti ad ascoltare e accogliere il pensiero di tutti noi mediante incontri formali ed informali che speriamo presto di poter avviare.

Abbiamo operato perché ciascuno potesse sentirsi protagonista di una rinnovata visione della cooperativa, sempre più vicina ai servizi, alle persone, ai territori e soprattutto a voi soci preziosa ed insostituibile risorsa.

Abbiamo inteso agire rispettando sempre più il lavoro di ciascuno di noi, avendo cura e rispetto per tutti senza nessuno escluso, riflettendo e ripensando insieme puntando al nostro benessere di lavoratori e al rispetto dei nostri diritti senza tralasciare la nostra missione di operare, per fini mutualistici, al benessere della comunità.

L'esercizio chiuso al 31/12/2021 riporta un risultato positivo pari ad euro 13.325 al netto delle imposte di competenza frutto di un grande impegno ed attenzione che la Cooperativa ha posto nel pianificare le azioni correttive utili e necessari per registrare questo risultato.

L'esercizio 2021 pur nella sua eccezionalità, dovuta al permanere delle difficoltà connesse all'emergenza sanitaria in corso e alla perdita dello storico Presidente, ha mostrato chiari ed evidenti elementi di ripresa.

La contingenza appena descritta non ha comunque impedito alla cooperativa di dare corso alla piena applicazione del rinnovo del CCNL di settore nel pieno rispetto dei diritti dei soci-lavoratori vera risorsa della nostra cooperativa.

Nel corso del 2021 abbiamo continuato nel nostro impegno di ampliare e diversificare i servizi rivolgendo la nostra attenzione ad attività che possono essere svolte in forma diretta e/o in appalto o convenzione con Enti Pubblici o privati anche al di fuori della nostra provincia facendo ricorso ad un gruppo di progettisti, dei quali alcuni già collaborano con la nostra società, e alla lodevole esperienza dei nostri soci referenti di progetto.

Abbiamo espresso convinzione nel volere valorizzare il patrimonio storico e culturale della nostra Organizzazione valorizzando le buone prassi ed il know how acquisito rendendolo un sano modello di lavoro e di impegno per tutti noi. L'attaccamento alla nostra azienda non ci deve far perdere di vista l'importanza di creare relazioni sane con tutti gli stakeholders con i quali a vario titolo abbiamo stretto collaborazione ed in particolare con il consorzio Parsifal nostro storico partner e tutte le altre imprese sociali del territorio.

In particolare, ricordiamo quanto si è fatto, nel corso dell'esercizio 2021, per migliorare la nostra performance:

1. Monitorare i dati andamentali e organizzativi verificando tutte le commesse sia in termini di economicità del servizio che in termini di efficacia del servizio stesso, valutando tutte le componenti rilevanti e ponendo una attenzione particolare su quelle che necessitano di un rendiconto economico puntuale e preciso che può incidere fortemente sulla economicità del servizio stesso individuando nuovi e più efficaci criteri di redazione e conseguentemente di gestione;
2. Chiusura del negozio di Milano che non consentiva il rientro della spesa nei tempi brevi e che invece incideva fortemente in termini economici sui risultati di bilancio originando una forte perdita;
3. Abbiamo proseguito nel porre attenzione sulla corretta gestione degli immobili in affitto per i quali si è provveduto a catalogare e a rivedere il canone e gli oneri accessori, monitorare le manutenzioni pur registrando diverse controversie, già in essere nei passati esercizi, con i rispettivi proprietari ma ciò non ci ha distolto dal lavorare per rendere le strutture dedite all'accoglienza luoghi di lavoro più sicuri ed adeguati per il personale impegnato nonché accoglienti e rispondenti ai bisogni dell'utenza;
4. Verifica di un nuovo assetto organizzativo rispondente alle nuove esigenze emerse anche a seguito della digitalizzazione dei

processi avviata nel corso degli ultimi due anni che verrà a breve attivata anche mediante il ripensamento dei ruoli e riassegnazione puntuale di mansioni e responsabilità ponendo obiettivi chiari e fattibilmente raggiungibili favorendo la collaborazione ed il coinvolgimento di ciascun lavoratore;

5. Prosecuzione sulla trasformazione digitale dei dati e dei processi già avviata e consolidata nel corso dell'anno e fortemente voluta che ci ha permesso di ripensare alla nostra organizzazione soprattutto in termini di competitività;

6. Monitoraggio continuo dell'assetto economico-finanziario della Cooperativa al fine di evitare performance inattese che pesano sull'intera gestione economica e che invece ci permettano di attuare azioni correttive basate sulla tempestività e adeguatezza dell'intervento;

7. Sviluppo del progetto denominato "Atelier Acanthus" per il quale si sta valutando un'ipotesi di lavoro per la costituzione di una innovativa start-up, nella quale la cooperativa potrebbe mantenere una partecipazione, e che consentirebbe al progetto di realizzare una propria economicità e uno sviluppo ulteriore per la realizzazione di attività quali e-commerce, vendita diretta dei manufatti originali e creativi, azioni formative, ecc, pur mantenendo una relazione con i progetti SIPROMI a forte valore integrativo;

8. Abbiamo infine avviato una campagna di informazione e di diffusione dei risultati dei nostri progetti facendo ricorso ai social e rinnovando il nostro sito affinché le nostre buone prassi possano essere maggiormente conosciute ed apprezzate con l'intenzione di dare spazio e voce a tutto il nostro mondo Astrolabio.

È questo l'augurio più bello che sento di dover fare alla nostra Cooperativa e a tutti quanti noi: di volare liberi e sereni verso un futuro sicuro, rispettoso del nostro lavoro e del sacrificio di ciascuno, dando voce a tutti e rinnovando quel senso di appartenenza e di orgoglio che sempre ci ha contraddistinti.

Nota metodologica

Il Bilancio sociale dell'Astrolabio è giunto alla sua quinta edizione e propone una visione più ampia delle attività svolte nell'esercizio 2021 e delle loro ricadute sul territorio.

Il processo di redazione del Bilancio sociale approvato dalla direzione è stato condiviso e messo in atto con il supporto delle funzioni amministrative della cooperativa e grazie al confronto con le altre funzioni aziendali che hanno contribuito al reperimento dei dati e alla facilitazione delle relazioni con gli stakeholder.

Il confronto continuo ha garantito una validazione costante e puntuale dei dati raccolti.

Al fine di rispettare e implementare i requisiti per un comportamento eticamente corretto verso i propri lavoratori, fornitori e stakeholder tutti, Astrolabio ha fatto riferimento alle linee guida impartite dallo standard Sa8000.

Il presente documento integra la relazione di bilancio relativa all'anno di esercizio 2021

Identità

Presentazione e dati Anagrafici

Ragione Sociale

ASTROLABIO SOC. COOP. SOC.

Partita IVA

01332940590

Codice Fiscale

01332940590

Forma Giuridica

Cooperativa sociale tipo A

Settore Legacoop

Sociale

Anno Costituzione

07/05/1987

Associazione di rappresentanza

Legacoop

Consorzi

Consorzio Parsifal – con sede legale in Frosinone, Viale Giuseppe Mazzini n°25, P.Iva 01923720591

C.C.F.S. Società Cooperativa – con sede legale in Reggio Emilia, Via Meuccio Ruini 74, P.Iva 00134350354

Gruppi / Altro

Astrolabio aderisce come socio alla Federazione Italiana degli Organismi per le Persone Senza Dimora, una associazione che persegue finalità di solidarietà sociale nell'ambito della grave emarginazione adulta e delle persone senza dimora.

People Training & Consulting s.r.l. – con sede legale in Frosinone Viale Giuseppe Mazzini n° 25

Attività di interesse generale ex art. 2 del D.Lgs. 112/2017

Tipologia attività

a) Interventi e servizi sociali ai sensi dell'articolo 1, commi 1 e 2, della legge 8 novembre 2000, n. 328, e successive modificazioni, ed interventi, servizi e prestazioni di cui alla legge 5 febbraio 1992, n. 104, e successive modificazioni, e di cui alla legge 22 giugno 2016, n. 112, e successive modificazioni

Tipologia attività

r) Accoglienza umanitaria ed integrazione sociale dei migranti

Tipologia attività

q) Alloggio sociale, ai sensi del decreto del Ministro delle infrastrutture 22 aprile 2008, e successive modificazioni nonché ogni altra attività di carattere residenziale temporaneo diretta a soddisfare bisogni sociali, sanitari, culturali, formativi o lavorativi

Descrizione attività svolta

L' Astrolabio è un'impresa sociale che opera nell'ambito dei servizi socio-educativi e sanitari dal 1987 occupandosi, prevalentemente, di gestire servizi per minori, anziani, disabili e servizi educativi per la prima infanzia, ma anche - da circa dieci anni - delle cosiddette emergenze sociali [Pronto Intervento Sociale, servizi di accoglienza notturna, e più recentemente progetti di inclusione di persone ROM, SINTI e CAMINANTI].

Fin dal 2011, infine, ha implementato servizi di integrazione per migranti sia attraverso lo SPRAR [oggi SIPROIMI] che attraverso i CAS della Prefettura di Latina

Principale attività svolta da statuto di tipo A

Asilo Nido, Servizi integrativi o innovativi per la prima infanzia, Interventi socio-educativi domiciliari, Assistenza domiciliare (comprende l'assistenza domiciliare con finalità socio-assistenziale e con finalità socio-educativa), Anziani - Strutture socio-assistenziali e socio-sanitarie, Adulti in difficoltà –Strutture bassa soglia o di accoglienza abitativa, Segretariato sociale e servizi di prossimità, Refezione scolastica, Pronto intervento sociale, Trasporto sociale, Interventi/ Servizi rivolti a soggetti in condizione di fragilità (detenuti, senza fissa dimora, minoranze, ecc...), Disabili - Centri diurni socio-sanitari e socio-riabilitativi, Immigrati - Centri Servizi stranieri

Descrivere sinteticamente gli aspetti socio-economici del contesto di riferimento e i territori in cui si opera. Per contesto si intende non solo l'ambito geografico in cui si svolge l'attività, ma anche tutti quei fenomeni e tendenze di carattere generale, che possono avere natura economica, politica e sociale e che condizionano e influenzano le scelte e i comportamenti della cooperativa/consorzio.

L'economia della provincia di Latina si basa sulle attività agricole, che, continuano a ricoprire un ruolo centrale nell'economia provinciale e sul turismo.

A Fondi è presente il secondo centro di distribuzione agroalimentare all'ingrosso d'Europa [MOF], secondo solo a quello di

Parigi, che movimentata circa 1,20 milioni di tonnellate di prodotti ortofrutticoli all'anno. L'industria, che si era diffusa moltissimo negli anni settanta e ottanta, grazie alla presenza dell'area provinciale nei fondi della Cassa del Mezzogiorno, ha conosciuto una forte crisi negli anni novanta che ha toccato il fondo con la chiusura di storici marchi come "Pettinicchio", Goodyear, Barilla, Tetra Pak e molti altri.

Hanno resistito le industrie chimiche, le cooperative di produttori agricoli e le industrie alimentari e casearie che conoscono una consolidata tradizione.

In forte crescita il settore terziario, con un grande sviluppo di aziende informatiche, elettroniche, meccaniche, call-center, finanziarie.

Conoscono un ruolo importante i porti commerciali di Terracina e Gaeta e la base navale NATO di Gaeta.

In questo contesto i fenomeni sociali che impattano sull'operato della cooperativa sono legati alle dinamiche migratorie che un'economia rurale presenta con fenomeni come il caporalato, la mancata integrazione degli stranieri oltre ad una forte componente di povertà.

Inoltre, il tessuto sociale richiede un approccio assistenzialistico che pone continuamente di innovare i servizi, anche in conseguenza delle sfide poste dal Covid-19.

Regioni

Lazio

Province

Latina, Roma

Sede Legale

Indirizzo

PIAZZA ROMA, 3

Regione

Lazio

Telefono

0773666315

Provincia

Latina

Fax

0773474033

C.A.P.

04100

Comune

Latina

Email

presidenza@astrolabio.org

Sito Web

www.astrolabio.org

Sede Operativa

Indirizzo

Via Appia Lato Itri, km 24,650

Regione

Lazio

Telefono

0771502983

Email

presidenza@astrolabio.org

C.A.P.

04022

Provincia

Latina

Comune

Fondi

Fax

0773474033

Sito Internet

www.astrolabio.org

Indirizzo

Via Calegna s.n.c

Regione

Lazio

Telefono

0771/740504

Email

presidenza@astrolabio.org

C.A.P.

04024

Provincia

Latina

Comune

Gaeta

Fax

0773474033

Sito Internet

www.astrolabio.org

Storia dell'Organizzazione

Breve storia dell'organizzazione dalla nascita al periodo di rendicontazione

Astrolabio è una cooperativa sociale di tipo A, fondata a Latina il 7 Maggio 1987 da un gruppo di giovani professionisti, convinti che per dare risposte adeguate all'emarginazione ed al disagio occorresse intervenire sulle cause in maniera sistematica ed organizzata.

Fin da subito si scelse di fare attività socio-sanitaria certi che, per dare risposte efficaci alle necessità del territorio di appartenenza, occorresse intervenire sulle cause proponendo sin da subito progettazioni innovative e creando una rete di partners autorevoli a sostegno delle stesse.

La nostra cooperativa è oggi una impresa sociale organizzata per dare risposta alle innumerevoli necessità espresse dai territori in cui oggi opera, costituita e gestita dai nostri soci-lavoratori che si distinguono principalmente per la loro professionalità acquisita anche grazie al nostro impegno nel garantire una formazione permanente privilegiando azioni tendenti ad un confronto continuo e stimolante con tutti loro.

Testimonianze dei soci fondatori e dei soci storici

L'astrolabio - l'antico strumento astronomico con il quale è possibile localizzare la posizione dei corpi celesti - è stato per molti secoli l'insostituibile mezzo usato in mare per indicare le rotte di un viaggio.

Nell' immenso mare dell'umanità siamo tutti naviganti alla continua ricerca di un porto sicuro dove attraccare per poi ripartire alla ricerca di nuove sfide nel viaggio della vita.

La cooperativa sociale Astrolabio da oltre venticinque anni adempie ad una funzione socio-educativa con la stessa insostituibile importanza dello strumento da cui prende il nome.

Integrata nel sistema socio-economico della provincia di Latina, grazie al proprio "corpo celeste" di riferimento (una rete di sportelli, di centri ed operatori) l' Astrolabio ha sviluppato una serie di servizi educativi facilmente fruibili da minori, anziani e disabili, dando loro la possibilità di affrontare un viaggio avventuroso e ricco di stimoli senza perdere l'orientamento e la rotta Pio Maria Federici

Mission, vision e valori

Mission, finalità, valori e principi della cooperativa

L'Astrolabio persegue, senza alcun fine speculativo, l'interesse generale della comunità per la promozione umana e l'integrazione sociale dei cittadini attraverso la gestione di servizi socio-sanitari, assistenziali ed educativi, secondo le indicazioni e/o prescrizione della legge n° 381 del 1991.

Gestisce e disciplina i principi della mutualità e della solidarietà tra i soci e nei confronti dei soggetti verso i quali è diretta la propria attività sociale; attua i progetti istituzionali dei servizi sociali, offrendo occasioni di lavoro più flessibili e/o più rispondenti alle aspirazioni delle persone, che spesso non si riconoscono nel convenzionale modello produttivo.

Le finalità verso cui tende la cooperativa sono:

- tutelare e valorizzare la persona svantaggiata come soggetto portatore di diritti;
- ricercare forme e modalità di attuazione le più efficaci possibili per lottare contro l'emarginazione sociale delle persone svantaggiate;
- attuare piani operativi al fine di recuperare e sviluppare le capacità residue del diversamente abile per un inserimento collettivo e nel mercato del lavoro;
- favorire l'integrazione territoriale del diversamente abile;
- attuare corsi di formazione professionale al fine di elevare le conoscenze culturali e le capacità lavorative degli operatori.

I valori a cui ci ispiriamo sono:

Cooperazione

Non poteva non essere il primo punto: lavoro in comune. Non tanto lavorare nello stesso luogo ma "sentirsi" insieme, condividere motivazioni e impegno, acquisire il concetto di "rispetto per l'altro" e di aiuto reciproco, costruire con gli altri qualcosa di utile per la comunità nella quale viviamo mediante un sistema che amiamo definire "Partecipato".

Legalità

Operare nell'assoluto rispetto della legge e del Codice Etico secondo una moralità condivisa e a nostro dire imprescindibile, è uno degli impegni basilari della cooperativa che si spende poi ad adottare le misure utili e necessarie affinché il vincolo del rispetto della legislazione sia garantito da tutti i destinatari del codice contrastando fermamente la corruzione in tutte le sue attività.

Integrità

Il perseguimento degli interessi della cooperativa non può mai giustificare una condotta contraria ai principi di legalità, onestà e correttezza.

Rispetto della dignità della persona

Le risorse umane rappresentano un elemento fondante per l'esistenza, il consolidamento e lo sviluppo della cooperativa. La professionalità, la motivazione e il senso d'appartenenza sono dunque valori fondamentali per la realizzazione della mission della cooperativa.

Solidarietà

Solidarietà significa sostenere in modo fattivo chi ha più bisogno; in altre parole "sentirsi comunità", dare valore all'interesse generale di cui la comunità è portatrice, anche mettendosi nei panni degli altri. E quindi sostenere chi, malgrado la buona volontà, non riesce o riesce solo in parte.

Lealtà e onestà

Astrolabio ed i suoi soci si impegnano a realizzare una concorrenza leale, nella consapevolezza che una concorrenza virtuosa costituisce un sano incentivo ai processi di innovazione e sviluppo, tutelano altresì gli interessi dei consumatori e della collettività.

Trasparenza

Le attività di Astrolabio sono improntate al principio della trasparenza fondato sulla veridicità, chiarezza e completezza dell'informazione. La cooperativa si impegna a fornire informazioni complete, trasparenti, comprensibili ed accurate, in modo tale da consentire agli stakeholder di prendere decisioni autonome nella consapevolezza delle alternative possibili.

Astrolabio considera la trasparenza dei bilanci e della contabilità un principio fondamentale per l'esercizio della propria attività e per la tutela della propria reputazione.

Sicurezza della salute e dei luoghi di lavoro

Nello svolgimento della propria attività, la cooperativa opera nel rispetto del D. Lgs. n. 81/2008 e delle normative in materia di sicurezza dei locali, sia per quanto riguarda gli ambienti di lavoro, che rispetto ai luoghi aperti al pubblico.

Impegno per lo sviluppo sostenibile e responsabilità verso l'esterno

La cooperativa si impegna a monitorare e ove, del caso, minimizzare gli effetti potenzialmente nocivi delle attività svolte sull'ambiente.

Partecipazione e condivisione della mission e della vision

Astrolabio intende affermare un modo alternativo di produrre e di vivere con gli altri, fondato sull'uguaglianza delle opportunità, la libertà, il riconoscimento delle differenze come valore, la sostenibilità economica ed ambientale, l'etica delle relazioni e della cura.

Astrolabio promuove la corresponsabilità degli individui promuovendo la partecipazione, non solo facendo, nel quotidiano, il proprio lavoro a regola d'arte, ma anche occupandosi della cooperativa con umiltà, dignità e impegno, così da consegnare un mondo migliore alle future generazioni.

Governance

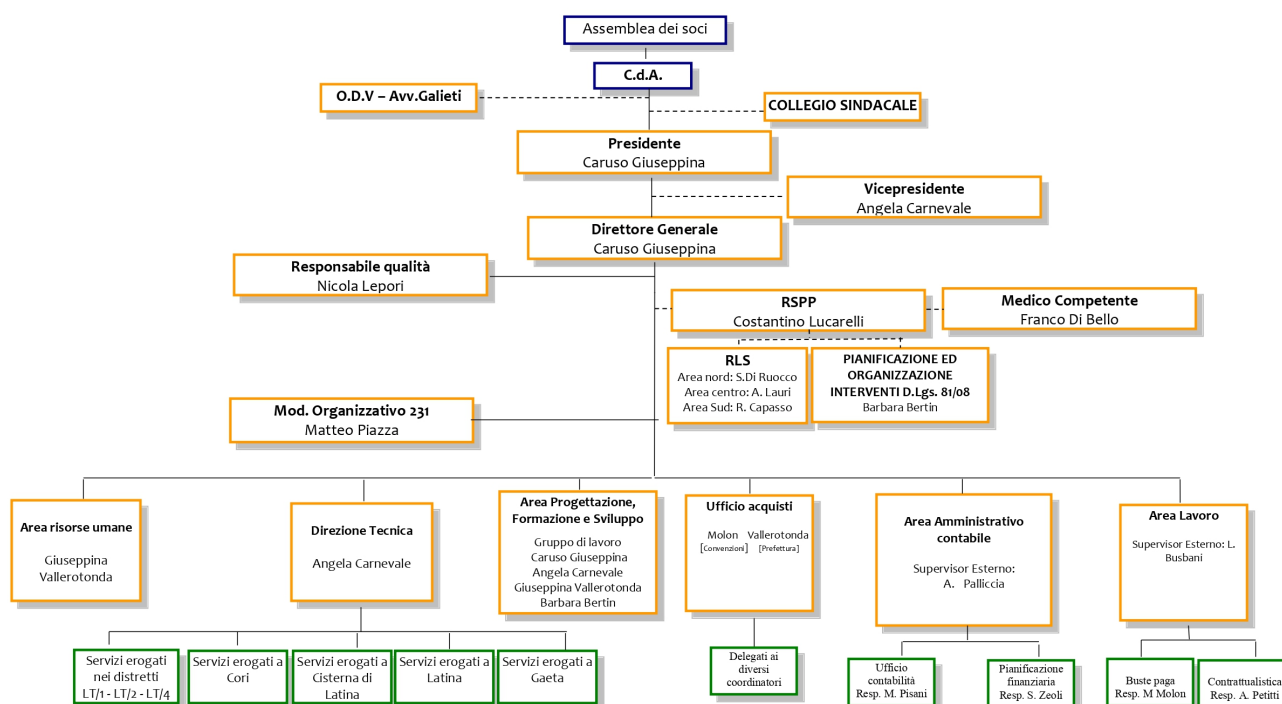
Sistema di governo

La nostra Cooperativa operando in conformità con il carattere cooperativistico della società, attribuisce particolare rilevanza ad ogni singolo socio diffondendo una cultura cooperativistica che si caratterizza per la partecipazione democratica di ogni singolo alle decisioni che consentono il conseguimento degli scopi statuari.

La Cooperativa è composta dai seguenti organi sociali che controllano l'attività svolta e l'organizzazione socio-amministrativa:

1. L'Assemblea dei Soci
2. Il Consiglio di Amministrazione
3. Il Presidente
4. Il collegio sindacale
5. l'OdV
6. il DPO

Organigramma



Astrolabio

Giuseppina Caruso



Certificazioni, modelli, e qualifiche della cooperative (Qualità, Sa8000, Rating di legalità, Sistema organizzativo 231...)

Sistema di Qualità ISO 9001:2015, Rating di legalità, Sa8000, Sistema organizzativo D.Lgs 231/01

Responsabilità e composizione del sistema di governo

1. L'Assemblea dei Soci

E' la massima rappresentanza della gestione democratica della Cooperativa ed è formata da 169 Soci.

Le sue principali funzioni riguardano:

- L'elezione del Consiglio di Amministrazione
- L'approvazione del Bilancio d'esercizio
- L'approvazione del regolamento interno

Nel corso dell'anno vengono svolte almeno una o due assemblee generali di verifica dello Stato della Cooperativa oltre a quella obbligatoria di approvazione del Bilancio di esercizio. In occasione dell'assemblea di bilancio i soci hanno occasione di entrare nel merito delle scelte gestionali e delle strategie di sviluppo della Cooperativa e, con il voto, di esprimere il proprio parere a riguardo.

2. Il Consiglio di Amministrazione

Per il governo della Cooperativa, i Soci eleggono il Consiglio di Amministrazione che attualmente conta 7 Membri, ognuno dei quali quanto più rappresentativo possibile della realtà territoriale di appartenenza.

Le sue principali funzioni sono :

- gestire la Cooperativa;
- curare l'esecuzione delle deliberazioni assembleari;
- redigere i progetti di bilancio consuntivo, di budget di piano strategico da sottoporre all'assemblea;
- predisporre le proposte di regolamento.

3. Il Presidente

Ha la rappresentanza della Società di fronte a terzi, cura l'esecuzione delle deliberazioni consiliari, rappresenta la proprietà della Cooperativa quando non sono riuniti il Consiglio o l'Assemblea e costituisce il riferimento per la strutture gestionale.

4. Il collegio sindacale

Astrolabio, per effetto dell'aumento della propria dimensione organizzativa, dal 2017 si è dotata del Collegio Sindacale al quale è affidata anche la revisione legale dei conti.

5. L'Organismo di Vigilanza

Astrolabio adotta il modello 231 e in virtù di questa adesione, si è dotata di un organismo di vigilanza che tutela l'operato della cooperativa.

6. Il DPO

In osservanza degli obblighi normativi, Astrolabio si è dotata di un responsabile esterno della protezione dei dati, una figura professionale esperta nella protezione dei dati, al quale abbiamo affidato il compito di valutare e organizzare la gestione del trattamento dei dati personali.

Responsabilità e composizione del sistema di governo

Nominativo Giuseppina Caruso	Carica ricoperta Presidente del C.d.A. e Legale Rappresentante	Data prima nomina 27-10-2021	Periodo in carica 30/06/2022
Nominativo Angela Carnevale	Carica ricoperta Vice presidente del C.d.A.	Data prima nomina 29-06-2019	Periodo in carica 30/06/2022
Nominativo Filomena Parisella	Carica ricoperta Consigliera del C.d.A	Data prima nomina 02-12-2006	Periodo in carica 30/06/2022
Nominativo Mariasaria Vaticanone	Carica ricoperta Consigliera del C.d.A	Data prima nomina 29-06-2019	Periodo in carica 30/06/2022
Nominativo Viviana Vettraiolo	Carica ricoperta Consigliera del C.d.A	Data prima nomina 29-06-2019	Periodo in carica 30/06/2022
Nominativo Giuseppina Vallerotonda	Carica ricoperta Consigliera del C.d.A	Data prima nomina 23-10-2021	Periodo in carica 30/06/2022
Nominativo Fabiola Ferraiuolo	Carica ricoperta Consigliera del C.d.A	Data prima nomina 23-10-2021	Periodo in carica 30/06/2022

Focus su presidente e membri del CDA

Presidente e legale rappresentante in carica

Nome e Cognome del Presidente

Giuseppina Caruso

Durata Mandato (Anni)

1

Numero mandati del

Presidente

1

Consiglio di amministrazione

Inserire i dati richiesti

7

Durata Mandato (Anni)

1

N.° componenti persone

giuridiche

1

N.° componenti persone fisiche

7

Femmine

7

Totale Femmine

%100.00

da 41 a 60 anni

7

Totale da 41 a 60 anni

%100.00

Nazionalità italiana

7

Totale Nazionalità italiana

%100.00

Nazionalità Europea (non italiana)

7

Nazionalità Europea (non italiana)

%100.00

Partecipazione

Vita associativa

I soci, partecipando all'assemblea, sono attivi nella presa di tutte le decisioni, siano esse di natura elettiva o per l'attivazione di processi di scelta che impattano sui servizi e sulla gestione economico-finanziaria dell'organizzazione.

Numero aventi diritto di voto

318

N. di assemblee svolte nel periodo di rendicontazione

1

Partecipazione dei soci alle assemblee

Data Assemblea	N. partecipanti (fisicamente presenti)	N. partecipanti (con conferimento di delega)
----------------	--	--

23-10-2021

111

104

Indice di partecipazione

%67.61

Mappa degli Stakeholder

Mappa degli Stakeholder

La mappa degli stakeholder di Astrolabio si è notevolmente arricchita nel corso del tempo.

Tra gli stakeholder interni, si annoverano:

- _ i soci
- _ i dipendenti
- _ i collaboratori
- _ le amministrazioni committenti
- _ i fornitori strategici
- _ i sindacati
- _ i partner che coinvolgiamo nelle varie convenzioni
- _ le banche
- _ i finanziatori privati

Nel novero degli stakeholder esterni, invece, identifichiamo:

- _ gli utenti dei servizi
- _ i familiari degli utenti
- _ il consorzio Parsifal al quale aderiamo
- _ la Legacoop a cui aderiamo
- _ il FIOPSDI
- _ enti e amministrazioni pubbliche [INPS; INAIL, Agenzia delle entrate, ecc...]
- _ le associazioni di volontariato
- _ i volontari del servizio civile
- _ tirocinanti universitari
- _ le università convenzionate con noi per l'attivazione dei tirocini
- _ gli enti finanziatori [es. Foncoop, Presidenza del Consiglio dei Ministri, Ministeri, Regione Lazio, ecc...]

Immagine



Sviluppo e valorizzazione dei soci

Vantaggi di essere socio

La classificazione per ruoli che i lavoratori ricoprono all'interno della nostra cooperativa sociale può fornire informazioni tanto sulla eterogeneità di profili richiesti ed offerti quanto sulla conseguente qualità e professionalizzazione nell'offerta dei servizi. Settoriale alta intensità di capitale umano. Così sono definite tecnicamente le imprese che - come la nostra - vedono generato il proprio valore aggiunto soprattutto grazie al lavoro. Non si tratta solo di avere il lavoratore al centro dell'attività produttiva [per natura una cooperativa sociale pone al centro dei suoi processi la persona, nella sua complessità umana] ma - nello specifico - di affermare che la nostra cooperativa sociale ha costantemente investito nella generazione di occupazione stabile, garantendo contratti a tempo indeterminato alla stragrande maggioranza dei propri lavoratori. Altro dato interessante, nell'evoluzione di Astrolabio, si è evincendo dalla distinzione tra i lavoratori con occupazione part-time scelta volontariamente [per raggiungere una maggiore conciliazione famiglia-lavoro] e i lavoratori il cui part-time è stato stabilito dalla cooperativa sociale per motivi organizzativi: la richiesta dei nostri servizi assistenziali si concentra maggiormente nelle ore mattutine dalle 8.00 alle 13.00 e - per quelle pomeridiane - dalle 15.00 alle 19.00. Sono i momenti della giornata in cui i nostri beneficiari hanno maggiormente bisogno di aiuto. Per questo motivo sono molti più i soci lavoratori a tempo parziale.

Numero e Tipologia soci

Soci ordinari	174
Soci volontari	12
Soci partecipazione cooperativa	186

Focus Tipologia Soci

Soci lavoratori	187
Soci svantaggiati	0
Soci persone giuridiche	0

Focus Soci persone fisiche

Genere			
	Maschi	39	%12
	Femmine	279	%88
			Totale
			318.00
Età			
fino a 40 anni		125	%39.31
Dai 41 ai 60 anni		181	%56.92
Oltre 60 anni		12	%3.77
			Totale
			318.00
Nazionalità			
Nazionalità italiana		296	%93.08
Nazionalità Europea non italiana		2	%0.63
Nazionalità Extraeuropea		20	%6.29
			Totale
			318.00
Studi			
Laurea		78	%24.53
Scuola media superiore		181	%56.92
Scuola media inferiore		54	%16.98
Scuola elementare		2	%0.63
Nessun titolo		3	%0.94
			Totale
			318.00

Anzianità associativa

da 0 a 5 anni	da 6 a 10 anni	da 11 a 20 anni	oltre 20 anni
219	47	33	19
%68.87	%14.78	%10.38	%5.97

Totale
318.00

Occupazione: sviluppo e valorizzazione dei lavoratori

Politiche del lavoro e salute e sicurezza, contratti di lavoro applicati

La cooperativa applica il CCNL delle cooperative sociali e promuove l'adesione a socio dei lavoratori.

In termini di sicurezza sul lavoro, utilizza costantemente le risorse accantonate sul proprio conto formativo Foncoop per garantire la formazione obbligatoria.

In linea con il pensiero degli anni appena trascorsi, la nostra Cooperativa oggi sta ripensando e valorizzando il mondo Astrolabio, riflettendo ed imparando dalla propria storia, ripensando a quanto accaduto negli anni con un dovuto senso critico che ci consente di formulare nuove e stimolanti ipotesi di prosecuzione della nostra missione. Non siamo certi di raggiungere i traguardi che ci siamo posti ma di sicuro saremo pronti a cogliere le nuove ed importanti sfide che il mercato ci proporrà. Un mercato sempre più diversificato ed aperto a nuovi settori compreso quello privato che appare, ai nostri occhi, un settore, sia pur complesso, ma di sicuro interesse. Occorrerà valorizzare il senso di appartenenza dei soci nei confronti della nostra cooperativa e di tutti quanti noi nei confronti del territorio mediante una presenza costante sui tavoli di progettazione nei quali si definiscono le linee di confine dei servizi socio-sanitari e quindi del nostro futuro. Dobbiamo ancor più valorizzare la rete degli operatori di settore con la quale è già avviata una consolidata alleanza ma che oggi appare ancor più necessaria vista l'evoluzione dei tempi.

Welfare aziendale

Astrolabio attenziona costantemente le possibilità di applicare politiche di Welfare aziendale.

Da sempre offriamo ai nostri lavoratori la flessibilità sul lavoro, così da sostenere, ove compatibile con l'erogazione del servizio, una maggiore conciliabilità dei tempi di vita famiglia/lavoro. In particolare Astrolabio prevede la possibilità per il dipendente di poter usufruire di passaggio dal tempo pieno al tempo parziale orizzontale/verticale e viceversa, banca delle ore, smart working e concessione di aspettativa ulteriore rispetto a quella prevista da normativa contrattuale.

Numero Occupati

318

Occupati soci e non soci

occupati soci maschi	occupati soci femmine
28	158

Totale
186.00

occupati non soci maschi	occupati non soci femmine
11	121

			Totale
			132.00
occupati soci fino ai 40 anni 78	occupati soci da 41 a 60 anni 95	occupati soci oltre 60 anni 13	

			Totale
			186.00
occupati NON soci fino ai 40 anni 57	occupati NON soci fino dai 40 ai 60 anni 50	occupati NON soci oltre i 60 anni 5	

			Totale
			112.00
Occupati soci con Laurea 57	Occupati soci con Scuola media superiore 93	Occupati soci con Scuola media inferiore 31	
Occupati soci con Scuola elementare 2	Occupati soci con Nessun titolo 3		

			Totale
			186.00
Occupati NON soci con Laurea 21	Occupati NON soci con Scuola media superiore 88	Occupati NON soci con Scuola media inferiore 23	
Occupati NON soci con Scuola elementare 0	Occupati NON soci con Nessun titolo 0		

			Totale
			132.00
Occupati soci con Nazionalità Italiana 166	Occupati soci con Nazionalità Europea non italiana 1	Occupati soci con Nazionalità Extraeuropea 19	

			Totale
			186.00
Occupati NON soci con Nazionalità Italiana 130	Occupati NON soci con Nazionalità Europea non italiana 1	Occupati NON soci con Nazionalità Extraeuropea 1	

			Totale
			132.00

Volontari e tirocinanti (svantaggiati e non)

Volontari Svantaggiati	Volontari Svantaggiati	Volontari NON Svantaggiati	Volontari NON Svantaggiati
Maschi	Femmine	Maschi	Femmine
0	0	0	0
Totale svantaggiati		Totale non svantaggiati	
Tirocinanti Svantaggiati	Tirocinanti Svantaggiati	Tirocinanti NON Svantaggiati	Tirocinanti NON Svantaggiati
Maschi	Femmine	Maschi	Femmine
0	0	0	0
Totale svantaggiati		Totale non svantaggiati	

Attività svolte dai volontari

N.A.

Livelli di inquadramento

A1 (ex 1° livello)

Addetto pulizie/ cucina/ ausiliari Maschi	Addetto pulizie/ cucina/ ausiliari Femmine	Totale
2	18	20.00

B1 (ex 3° livello)

Altro Maschi	#	Altro Femmine	#	Totale
Generico	10	Generica	33	43.00

C1 (ex 4° livello)

Altro Maschi	#	Altro Femmine	#	Totale
Generico	7	Generica	44	51.00

C2

OSS Maschi	OSS Femmine	Totale
6	11	17.00

C3 (ex 5° livello)

Responsabile Attività Assistenziali Maschi
3

Responsabile Attività Assistenziali Femmine
32

Totale
35.00

D1 (ex 5° livello)

Educatore Maschi
5

Educatore Femmine
18

Totale
23.00

Altro Maschi
N.A.

Altro Femmine
N.A.

D2 (ex 6° livello)

Altro Maschi
Generico

4

Altro Femmine
Generica

105

Totale
109.00

D3 (ex 7°livello)

Educatore professionale coordinatore Femmine
10

Totale
10.00

E2 (ex 8°livello)

Altro Maschi
Generico

1

Altro Femmine
Generica

6

Totale
7.00

F2 (ex 10° livello)

Direzione/ responsabili Maschi
1

Direzione/ responsabili Femmine
1

Totale
2.00

Tipologia di contratti di lavoro applicati

Nome contratto

CCNL delle cooperative sociali

Dipendenti a tempo indeterminato e a tempo pieno 96	% 28.83
Dipendenti a tempo indeterminato e a part time 203	% 60.96
Dipendenti a tempo determinato e a tempo pieno 1	% 0.30
Dipendenti a tempo determinato e a part time 18	% 5.41
Collaboratori continuative 0	% 0.00
Lavoratori autonomi 15	% 4.50
Altre tipologie di contratto 0	% 0.00

Totale
333.00

Struttura dei compensi, delle retribuzioni, delle indennità erogate**Organo di amministrazione e controllo**

Retribuzione annua lorda minima 10378	Retribuzione annua lorda massima 100485	Rapporto 9.68
---	---	-------------------------

Nominativo C.d.A.	Tipologia indennità di carica	Importo 0
Nominativo Paoletti Pino - Presidente Collegio Sindacale	Tipologia compensi	Importo 8000
Nominativo Francesca Pupatelli - Sindaco del Collegio Sindacale	Tipologia compensi	Importo 6000
Nominativo Daniela Notarberardino - Sindaco del Collegio Sindacale	Tipologia compensi	Importo 6000
Nominativo Alberto Galieti	Tipologia compensi	Importo 3000

Dirigenti

Nominativo Leonardo Valle - Direttore generale	Tipologia compensi	Importo 34100
--	------------------------------	-------------------------

Volontari

Importo dei rimborsi complessivi annuali

0

Numero volontari che hanno usufruito del rimborso

0

Turnover

Entrati nell'anno di rendicontazione (A) (Tutte le assunzioni avvenute al 31/12)	Usciti nell'anno di rendicontazione (B) (Tutte le cessazioni, dimissioni, licenziamenti, pensionamenti, ecc.. avvenute al 31/12)	Organico medio al 31/12 (C)
369	431	344

Rapporto % turnover
%233

Malattia e infortuni

Nel periodo di rendicontazione, sono stati affrontati, fortunatamente, pochi casi di infortunio sul lavoro.

N. malattie e infortuni e incidenza

N. infortuni professionali

3

N. malattie professionali

0

Totale

3.00

Valutazione clima aziendale interno da parte dei dipendenti

“Questo è lavoro”.

Uno dei primi obiettivi della mission dell'Astrolabio la lega alla soddisfazione della condizione occupazionale di chi sceglie di prendersi cura di persone e cose che da sole non hanno voce.

La cooperativa si impegna a raggiungere questo obiettivo offrendo un'occupazione stabile e soddisfacente a tutti coloro che operano in virtù e nel perseguimento di questo obiettivo.

I lavoratori restituiscono un dato di piena soddisfazione tutte le volte che chiedono di vedere accolte le proprie esigenze di conciliazione dei tempi di vita e lavoro.

Nel contempo, riconoscono l'impegno della Cooperativa a tutelare i lavoratori offrendo loro un ambiente di lavoro sereno, flessibile e attento al benessere delle persone.

Sia il management che i soci operano nella convinzione di svolgere un ruolo sempre più importante nella società civile, ovvero nelle comunità locali che hanno creato i presupposti per tanti suoi successi aziendali e personali.

Formazione

Tipologia e ambiti corsi di formazione

Astrolabio ha iniziato ad attivare un sistema di lavoro a distanza, nei termini previsti dalle disposizioni nazionali e comunicato al Ministero del Lavoro in data 12 marzo 2020 ai sensi del DPCM del 1° Marzo 2020. Il lavoro a distanza impegna i lavoratori della cooperativa, tutte le sue funzioni, sia quelle di progetto che quelle gestionali, amministrative e segretariali. Sussistono in tal senso dei limiti e dei vincoli che potrebbero determinare delle criticità nella riorganizzazione delle attività intorno ad un modello di lavoro a distanza fortemente permeante nel sistema aziendale e probabilmente non limitato nel tempo.

Avendo dovuto sospendere molte delle attività in presenza si richiede alla cooperativa di riorganizzare processi, sistemi comunicativi, format di lavoro e tecnologie, per evitare di fermare del tutto le proprie commesse, che hanno una forte

dimensione collaborativa e un modello, già in parte praticato di "lavoro a progetto", basato su flessibilità, autonomia, collaborazione. Inoltre si consideri che sussistono, se affrontate correttamente, le condizioni per garantire una continuità economica e occupazionale: tutti gli enti finanziatori delle commesse in corso alla luce dell'emergenza epidemiologica da COVID-19 che la Cooperativa sta vivendo, hanno dato l'autorizzazione a traslare le attività in presenza in modalità on-line. In coerenza con queste considerazioni la struttura ha intrapreso un piano di riorganizzazione della propria struttura operativa e programmato investimenti in tecnologie digitali che gli consentono oggi di operare attraverso una sistemi di piattaforma digitale per programmare, coordinare e erogare servizi a distanza ..

L'obiettivo (a breve termine) è consolidare il sistema di SW per adottare un nuovo modello organizzativo del lavoro, sia gestionale che di erogazione dei servizi, focalizzato sull'utilizzo della piattaforma di lavoro web che valorizzi i vantaggi derivanti dall'alleggerimento dei vincoli connessi alla localizzazione e nello stesso tempo mantenga alta la quantità e la qualità dei servizi erogati.

Ecco perché ha beneficiato del piano ANPAL

Tipologia e ambiti corsi di formazione

Ambito formativo Sociale	Tipologia corsi di formazione e aggiornamento continuo (specifici) Competenze relazionali con anziani affetti da demenza, Movimentazione corretta di utenti non autosufficienti ed utilizzo ausili sanitari, Il metodo ABA, L'Affettività delle persone disabili., Il "Dopo di noi" - Progetto di vita.. Organizzare lo Smart Working in azienda, Strumentazione tecnica per lo Smart Working per le funzioni gestionali e amministrative, Strumentazione tecnica per lo Smart Working per le funzioni di programmazione e controllo dei servizi, La realizzazione di attività socio-educative a distanza mediante l'utilizzo delle tecnologie digitali
---------------------------------	--

Breve descrizione (facoltativo)

Il piano ANPAL è stato candidato al fine di ri-organizzare processi di lavoro e ottimizzarne i risultati. In ottemperanza dei limiti imposti dalla condizione pandemica, parte dei corsi sono stati svolti on line. Sono stati coinvolti in formazione soci che intervengono sui servizi, i loro coordinatori e gli amministrativi. Il rafforzamento delle competenze già possedute e l'acquisizione di nuove skills è stato possibile grazie al contributo di docenti qualificati e all'approccio esperienziale che ha permesso ai soci di esprimere il valore aggiunto che ciascuno determina nel rapporto con i nostri beneficiari finali.

n. ore di formazione	n. lavoratori formati
8525	173

Ore medie di formazione per addetto

Ore di formazione complessivamente erogate nel periodo di rendicontazione	Totale organico nel periodo di rendicontazione	Rapporto
8525	318	27

Feedback ricevuti dai partecipanti

Tanti dei discenti si sono sperimentati per la prima volta con piattaforme interattive e hanno seguito corsi on line da neofiti. Oltre ai contenuti specifici, il buon grado di soddisfazione registrato era motivato anche dalla possibilità di frequentare da remoto [ovunque si trovassero] e di acquisire competenze trasversali in ambito digitalizzazione

Qualità dei servizi

Attività e qualità di servizi

Descrizione

La cooperativa opera su tutto il territorio della provincia di Latina e Roma grazie a numerosi uffici di servizi corrispondenti locali ed ha raggiunto un fatturato annuo superiore ai 10 milioni di euro (dato bilancio 2018).

Astrolabio, per effetto di tali dimensioni, dal 2017 si è dotata del Collegio Sindacale al quale è affidata anche la revisione legale dei conti.

L' Astrolabio è un'impresa sociale che opera nell'ambito dei servizi socio-educativi e sanitari dal 1987 occupandosi, prevalentemente, di gestire servizi per minori, anziani, disabili ma anche - da circa dieci anni - delle cosiddette emergenze sociali.

Nell'approccio alle condizioni di disagio, Astrolabio individua nell'art-therapy una forma di terapia che procede dalla creazione artistica - come mezzo per liberare, o meglio per librarsi con il proprio potenziale creativo - per trasformare se stessi e la realtà che ci circonda.

La pandemia da Covid-19 ha continuato a diffondere i suoi effetti anche in tutto il 2021 con nuovi lock-down e restrizioni della socialità.

Alcuni dei nostri beneficiari ne hanno risentito più degli altri, gli stessi operatori si sono spesso confrontati con il contagio e con il long Covid.

Eppure nessuno si è tirato indietro rispetto al lavoro.

I beneficiari finali hanno realizzato anche a distanza attività intermedie da dispositivi tecnologici che nemmeno immaginavano di poter utilizzare.

Pochi servizi sono stati interrotti, la quasi totalità è stata ripensata e adattata alle nuove condizioni.

Attività presidiate ex attività di interesse generale art. 2 del decreto legislativo n. 112/2017

a) interventi e servizi sociali ai sensi dell'articolo 1, commi 1 e 2, della legge 8 novembre 2000, n. 328, e successive modificazioni, e interventi, servizi e prestazioni di cui alla legge 5 febbraio 1992, n. 104, e alla legge 22 giugno 2016, n. 112, e successive modificazioni; r) accoglienza umanitaria ed integrazione sociale dei migranti; q) alloggio sociale, ai sensi del decreto del Ministero delle infrastrutture del 22 aprile 2008, e successive modificazioni, nonché ogni altra attività di carattere residenziale temporaneo diretta a soddisfare bisogni sociali, sanitari, culturali, formativi o lavorativi;

Carattere distintivo nella gestione dei servizi

L'approccio distintivo degli interventi realizzati da Astrolabio è da sempre contraddistinto dall'esperienza.

Lo si riscontra nei laboratori attivati presso i centri diurni, nelle attività proposte nelle domiciliari, nelle assistenze scolastiche e nei progetti di inclusione sociale per migranti.

A ciascuno è data la possibilità di esprimere al meglio se stesso nella quotidianità nel rispetto della personalità di ciascuno e nel tentativo di valorizzare le differenze elevandole a componente privilegiata del nostro essere.

Questi risultati sono direttamente collegati all'impegno quotidiano di lavoratrici e lavoratori: una grande squadra sociale e imprenditoriale al servizio di beneficiari, famiglie, committenti, comunità locale. Astrolabio continua ad arricchirsi di nuove opportunità ed esperienze, perdendo e trovando, imparando e insegnando, resistendo e costruendo un mondo così uguale e diverso.

Utenti per tipologia di servizio

Tipologia Servizio Asili e servizi per l'infanzia (0-6)	n. utenti diretti 512	n. utenti diretti Sono da considerarsi beneficiari diretti del servizio tutti coloro che - in età prescolare [sia normodotati che portatori di diverse abilità e a prescindere dal genere] - vengono accuditi da personale specializzato nel contesto delle scuole dell'infanzia e/o degli asili nido
Tipologia Servizio Interventi volti a favorire la permanenza al domicilio	n. utenti diretti 358	n. utenti diretti Sono da considerarsi beneficiari tutti coloro che ricevono assistenza c/o il proprio domicilio, siano essi minori, adulti, diversamente abili, anziani o persone con fragilità sociale.
Tipologia Servizio Servizi semiresidenziali	n. utenti diretti 108	n. utenti diretti Sono da considerarsi beneficiari minori, diversamente abili e anziani che vengono ospitati per una parte della giornata nei centri diurni. Svolgono attività che puntano al mantenimento delle abilità residue.
Tipologia Servizio Segretariato sociale, informazione e consulenza per l'accesso alla rete dei servizi	n. utenti diretti 160	n. utenti diretti Sono da considerarsi beneficiari diretti tutti i cittadini che vengono indirizzati o si rivolgono spontaneamente ai servizi sociali dei comuni di residenza
Tipologia Servizio Istruzione e Servizi scolastici	n. utenti diretti 30	n. utenti diretti Sono da considerarsi beneficiari diretti gli alunni che vengono assistiti da personale specialistico durante le attività scolastiche
Tipologia Servizio Servizi residenziali	n. utenti diretti 278	n. utenti diretti Sono da considerarsi beneficiari diretti i migranti ospiti delle strutture residenziali denominate CAS [nel caso di progetti finanziati dalla Prefettura] o abitazioni per l'integrazione [nel caso di progetti finanziati dai Comuni] siano essi minori, adulti, normodotati o portatori di diverse abilità.
Tipologia Servizio Altri Servizi	n. utenti diretti 160	n. utenti diretti Beneficiari del servizio P.I.S. e LGNet

Utenti per tipologia di servizio

Asili e servizi per l'infanzia (0-6)

Asilo Nido	158	150	
			Maschi Femmine
			Totale
			308.00

Servizi integrativi o innovativi per la prima infanzia

106 98
Maschi Femmine

Totale
204.00

Interventi volti a favorire la permanenza al domicilio

Assistenza domiciliare (comprende l'assistenza domiciliare con finalità socio-assistenziale e con finalità socio-educativa)

130 228
Maschi Femmine

Totale
358.00

Servizi residenziali

Adulti in difficoltà –Strutture bassa soglia o di accoglienza abitativa

208 70
Maschi Femmine

Totale
278.00

Servizi semiresidenziali

Disabili – Centri diurni ricreativi, laboratori protetti, centri occupazionali

52 40
Maschi Femmine

Totale
92.00

Anziani - Centri diurni socio-sanitari

4 12
Maschi Femmine

Totale
16.00

Segretariato sociale, informazione e consulenza per l'accesso alla rete dei servizi

Segretariato sociale e servizi di prossimità

50 40
Maschi Femmine

Totale
90.00

Immigrati - Centri Servizi stranieri

40 30
Maschi Femmine

Totale
70.00

Istruzione e servizi scolastici

Servizio di pre-post scuola

11 19
Maschi Femmine

Totale
30.00

Altri Servizi

Pronto intervento sociale

60 30
Maschi Femmine

Totale
90.00

Interventi/ Servizi rivolti a soggetti in condizione di fragilità (detenuti, senza fissa dimora, minoranze, ecc...)

50 20
Maschi Femmine

Totale
70.00

Unità operative Cooperative Tip. A

Asili e servizi per l'infanzia (0-6)

Asilo Nido

3
Numero Unità
operative

Latina

Servizi integrativi o innovativi per la prima infanzia

9
Numero Unità
operative

Latina

Interventi volti a favorire la permanenza al domicilio

Assistenza domiciliare (comprende l'assistenza domiciliare con finalità socio-assistenziale e con finalità socio-educativa)

6
Numero Unità
operative

Latina

Servizi residenziali

Adulti in difficoltà –Strutture bassa soglia o di accoglienza abitativa

9
Numero Unità
operative

Latina

Servizi semiresidenziali

Disabili – Centri diurni ricreativi, laboratori protetti, centri occupazionali

2
Numero Unità
operative

Latina

Anziani - Centri diurni socio-sanitari

1
Numero Unità
operative

Latina

Segretariato sociale, informazione e consulenza per l'accesso alla rete dei servizi

Segretariato sociale e servizi di prossimità	1 Numero Unità operative	Latina
Immigrati - Centri Servizi stranieri	1 Numero Unità operative	Latina
Sportelli tematici specifici (Informa giovani, Informa handicap, Informa famiglie, centro donna, percorso nascita, ecc...)	2 Numero Unità operative	Roma
Istruzione e servizi scolastici		
Servizio di pre-post scuola	1 Numero Unità operative	Latina
Altri Servizi		
Pronto intervento sociale	1 Numero Unità operative	Latina
Interventi/ Servizi rivolti a soggetti in condizione di fragilità (detenuti, senza fissa dimora, minoranze, ecc...)	1 Numero Unità operative	Latina
Ricreazione, intrattenimento, animazione e promozione culturale	1 Numero Unità operative	Latina
4 Numero Unità operative		Latina

Valutazione della qualità dei servizi da parte degli stakeholder principali

Astrolabio è radicata nei territori della provincia di Latina da più di 30 anni.

Negli ultimi 3 la sua presenza è diventata una costante anche su Roma.

Il rapporto con gli stakeholder si misura non solo sulle conferme che arrivano dagli enti finanziatori, ma anche dalla qualità dei rapporti con i nodi della rete che da sempre attenzioniamo e animiamo.

Ecco perché, in termini di valore aggiunto, possiamo segnalare che i nostri stakeholder ci apprezzano e stipulano regolarmente con noi:

Esperienze di Servizio Civile Nazionale

Partecipazione a tavoli tecnici

Partecipazione a gruppi di lavoro

Protocolli di collaborazione

Progetti organizzati in collaborazione con altre organizzazioni

Adesione ad associazioni, fondazioni, iniziative nazionali ed internazionali

Impatti dell'attività

Ricadute sull'occupazione territoriale

Astrolabio non produce beni di consumo, ma servizi di relazione.

Perciò investe soprattutto in risorse umane, e se ne occupa valorizzandole tramite l'offerta di contratti stabili, favorendo condizioni e luoghi di lavoro stimolanti, impegnandosi nella comunicazione interna in modo che ruoli e compiti di ciascuno siano il più possibile chiari e definiti, stimolando la collaborazione tra colleghi e la partecipazione alle decisioni sulla programmazione e la gestione delle attività, utilizzando la formazione e l'aggiornamento continuo come leva strategica per il miglioramento di tutti gli stakeholders.

Andamento occupati nei 3 anni

Media occupati del periodo di rendicontazione	Media occupati (anno -1)	Media occupati (anno -2)
344	356	407

Rapporto con la collettività

La principale attività di Astrolabio è costituita dalla fornitura di servizi sociali ed educativi, prevalentemente svolti in convenzione con enti pubblici e realizzati mediante operatori radicati nel territorio di riferimento. Quest'ultime vengono di volta in volta selezionate sulla base della loro competenza tecnico-professionale e della loro capacità di attivare le risorse più idonee a soddisfare il fabbisogno dei territori in cui operano.

La pluralità di servizi offerti da Astrolabio emerge da un'attenta analisi e valutazione dei bisogni degli utenti per i quali, nei limiti dell'organizzazione, si privilegia una risposta personalizzata [nelle more delle specifiche richieste dagli avvisi pubblici a cui rispondiamo]

Iniziative e progetti realizzati sul territorio e/o con la collettività

Ambito attività svolta Sociale	Tipologia attività svolta Custodia e animazione spazi verdi comuni	Denominazione attività e/o progetto Gestione del parco Falcone - Borsellino
Numero di Stakeholder coinvolti 5000	Tipologia di stakeholder 'collettività' Cittadinanza, associazionismo, scuole, Municipio	
Ambito attività svolta Sociale	Tipologia attività svolta Outdoor education	Denominazione attività e/o progetto FondiAmo
Numero di Stakeholder coinvolti 300	Tipologia di stakeholder 'collettività' Minori, famiglie, cittadinanza	

Rapporto con la Pubblica Amministrazione

Astrolabio connota la propria attività ed identità nel perseguimento dei valori democratici, mutualistici ed egualitari di un'impreditoria sana, che con il lavoro e nel pieno discernimento del rischio, realizza utili senza destinarli a profitto.

In quanto cooperativa sociale e onlus, Astrolabio persegue l'interesse generale della comunità alla promozione umana e all'inclusione sociale dei cittadini, favorendo in particolare l'iniziativa sociale ed economica, la responsabilità civica, la convivenza solidale e la realizzazione del diritto al lavoro per tutti.

Ecco perché i rapporti con la pubblica amministrazione è impostato in termini di "presa in carico congiunta" del fabbisogno espresso dai territori e dai suoi cittadini [tutti inclusi].

Astrolabio viene percepita capace di anticipare il bisogno, di saperlo intercettare e di scommettere su soluzioni innovative per soddisfarlo.

Oltre al raccordo sui servizi in gestione, infatti, i coordinatori intervengono spesso nelle riunioni dei vari uffici di piano e interloquiscono costantemente con i vari responsabili comunali e dei distretti, al fine di garantire risultati quali-quantitativi ogni giorno migliori dei precedenti.

Ambito attività svolta Ricerca di sbocchi occupazionali per i soggetti svantaggiati giunti al termine di percorsi di assistenza	Descrizione attività svolta Tirocini extracurricolari	Denominazione P.A. coinvolta Regione Lazio [ente finanziatore] Comuni della Provincia di Latina
Ambito attività svolta Pianificazione per rispondere ai problemi socio-sanitari, formativi e di educazione	Descrizione attività svolta Servizio Civile	Denominazione P.A. coinvolta Stato italiano, Comuni finanziatori dei servizi in cui intervengo i volontari
Ambito attività svolta Altre iniziative di sensibilizzazione e/o promozione (es.eventi, manifestazioni)	Descrizione attività svolta Serate sociali	Denominazione P.A. coinvolta Comuni della Provincia di Latina

Impatti ambientali

La scelta di rispettare di più e meglio il nostro prezioso pianeta, si sostanzia attraverso scelte del quotidiano, piccole ma concrete.

Dai processi di dematerializzazione della carta alla scelta di utilizzare materiali riciclati, fino alla formazione dei nostri operatori e beneficiari finali di una sensibilità che non è solo ecologica ma anche rispettosa di sé in quanto consumatori consapevoli.

La riduzione nell'uso delle risorse e l'ottimizzazione delle stesse, continuerà ad essere affiancata da iniziative di sensibilizzazione [quali laboratori di sostenibilità ambientale per minori e adulti] realizzate ogni volta che se ne presenterà l'occasione e senza impattare, in termini di costo, sulle convenzioni in essere

Ambito attività svolta	Settore specifico azione intrapresa	Descrizione attività
Utilizzo di materiali o prodotti	Utilizzo fornitori a km 0, scelta prodotti riciclati	Laboratori di riciclo creativo

Situazione Economico-Finanziaria

Attività e obiettivi economico-finanziari

Situazione economica, finanziaria e patrimoniale

L'esercizio chiuso al 31/12/2021 riporta un risultato positivo pari ad euro 13.325 al netto delle imposte di competenza frutto di un grande impegno ed attenzione che la Cooperativa ha posto nel pianificare le azioni correttive utili e necessari per registrare questo risultato.

Attivo patrimoniale , patrimonio proprio, utile di esercizio

Dati da Bilancio economico

Fatturato	€7.124.635,00
Attivo patrimoniale	€4.666.928,00
Patrimonio proprio	€204.982,00
Utile di esercizio	€13.325,00

Valore della produzione

Valore della produzione anno di rendicontazione	Valore della produzione anno di rendicontazione (anno -1)	Valore della produzione anno di rendicontazione (anno -2)
7481767	8742255	9693230

Composizione del valore della produzione

Composizione del Valore della produzione (derivazione dei ricavi)	Valore della produzione	Ripartizione % ricavi
Ricavi da Pubblica Amministrazione	2503378	% 35.14
Ricavi da organizzazioni del terzo settore e della cooperazione	4612636	% 64.74
Ricavi da persone fisiche	7940	% 0.11
Donazioni (compreso 5 per mille)	681	% 0.01
		Totale
		7'124'635.00

Fatturato per servizio (ex attività di interesse generale ex art. 2 del D.Lgs. 112/2017)

Tipologia Servizi	Fatturato
a) interventi e servizi sociali ai sensi dell'articolo 1, commi 1 e 2, della legge 8 novembre 2000, n. 328, e successive modificazioni, e interventi, servizi e prestazioni di cui alla legge 5 febbraio 1992, n. 104, e alla legge 22 giugno 2016, n. 112, e successive modificazioni;	3813939
d) educazione, istruzione e formazione professionale, ai sensi della legge 28 marzo 2003, n. 53, e successive modificazioni, nonché le attività culturali di interesse sociale con finalità educativa;	1649309
l) formazione extra-scolastica, finalizzata alla prevenzione della dispersione scolastica e al successo scolastico e formativo, alla prevenzione del bullismo e al contrasto della povertà educativa;	37750
q) alloggio sociale, ai sensi del decreto del Ministero delle infrastrutture del 22 aprile 2008, e successive modificazioni, nonché ogni altra attività di carattere residenziale temporaneo diretta a soddisfare bisogni sociali, sanitari, culturali, formativi o lavorativi;	463505
r) accoglienza umanitaria ed integrazione sociale dei migranti;	1160132
Totale	7'124'635.00

Fatturato per servizio Cooperative tip.A

Asili e servizi per l'infanzia (0-6)

Asilo Nido	907119.95
Servizi integrativi o innovativi per la prima infanzia	742189.05
Totali	1'649'309.00
 Interventi e servizi educativo-assistenziali e territoriali e per l'inserimento lavorativo	
Interventi socio-educativi domiciliari	479667
Totali	479'667.00
 Interventi volti a favorire la permanenza al domicilio	
Assistenza domiciliare (comprende l'assistenza domiciliare con finalità socio-assistenziale e con finalità socio-educativa)	120590
Totali	120'590.00
 Servizi residenziali	
Adulti in difficoltà – Strutture bassa soglia o di accoglienza abitativa	1160132
Totali	1'160'132.00
 Servizi semiresidenziali	
Disabili – Centri diurni ricreativi, laboratori protetti, centri occupazionali	536472
Anziani - Centri diurni socio-sanitari	174383
Totali	710'855.00
 Segretariato sociale, informazione e consulenza per l'accesso alla rete dei servizi	
Segretariato sociale e servizi di prossimità	584497
Immigrati - Centri Servizi stranieri	379743
Totali	964'240.00
 Istruzione e servizi scolastici	
Servizio di pre-post scuola	37750
Totali	37'750.00
 Altri Servizi	
Pronto intervento sociale	132481
Interventi/ Servizi rivolti a soggetti in condizione di fragilità (detenuti, senza fissa dimora, minoranze, ecc...)	463505
Ricreazione, intrattenimento, animazione e promozione culturale	84651

Altro	1250205
Parsifal [Gaeta e Cisterna di Latina]	
Totali	1'930'842.00

Fatturato per Territorio

Provincia

Roma	463505	% 6.51
Latina	6661130	% 93.49

Obiettivi economici prefissati

Il 2022 sarà un anno importante per la nostra organizzazione, di ripresa e consolidamento, di ampliamento del nostro posizionamento sul mercato, di valorizzazione dei rapporti con i nostri partners, di impegno nei confronti dei nostri soci affinché sentano vivo e forte il senso di appartenenza, certi che tutto ciò sarà possibile solo grazie all'impegno e alla determinazione di tutti sicuri di voler proseguire il mandato di solidarietà sociale con il quale abbiamo avviato la nostra missione ponendo cura ed attenzione ai bisogni delle persone e diffondendo una cultura di attenzione al benessere ed alla responsabilità sociale.

La Cooperativa, in coerenza con quanto appena detto, si pone nuove ed importanti sfide all'interno di un sistema di crescita sostenibile da un punto di vista sociale, economico ed organizzativo, puntando sempre all'attenzione sulla qualità dei nostri servizi, vero punto di forza della nostra organizzazione. In particolare intendiamo valorizzare e fidelizzare maggiormente le nostre risorse interne, mediante creazione di gruppi di lavoro di coordinamento e non, per condividere buone prassi e know how, valorizzando la democraticità e aumentando consapevolezza e motivazione; intendiamo agevolare azioni di welfare aziendale per supportare le necessità dei soci e/o dipendenti sia mediante campagne di prevenzione della salute che di sostegno allo studio e alle esigenze della genitorialità, che di supporto ai care-giver, ecc; intendiamo promuovere, in rete con le altre realtà pubbliche, di privato sociale ed associazionistici, progetti di sviluppo futuri anche mediante la formazione di partenariati regionali o interregionali; sarà nostra cura promuovere e organizzare percorsi per la formazione costante e l'aggiornamento professionale di tutte le categorie di soci, anche in sinergia con le agenzie formative del territorio e con le altre realtà cooperativistiche puntando ad avere del personale formato e continuamente aggiornato, grande punto di forza per la nostra organizzazione ed infine la ricerca di una democraticità e socialità del processo decisionale che ci appare ai giorni nostri, vista la maturità raggiunta dalla nostra cooperativa, fondamentale per garantire gli interessi dei soci e di tutti i soggetti che con essa si relazionano.

RSI

Responsabilità Sociale e Ambientale

Buone pratiche

L'attenzione di Astrolabio per la riduzione dell'impatto ambientale, non si esaurisce nella scelta di fornitori e materiali riciclati. Nel novero delle attività previste dal progetto di accoglienza permigranti, ad esempio, Astrolabio ha previsto come attività migliorativa corsi di educazione ambientale centrati sulla corretta procedura di smaltimento dei rifiuti, implementato le pratiche di raccolta differenziata e utilizzato di materiali compostabili, oltre che di riciclo creativo

Partnership, collaborazioni con altre organizzazioni

Tipologia Partner Associazioni no profit, Pubblica amministrazione	Denominazione Partnership Convenzione per la gestione dei CAS sottoscritta con la Prefettura di Latina	Tipologia Attività Educazione ambientale per migranti
Tipologia Partner Associazioni no profit	Denominazione Partnership Convenzione per la gestione dei Nidi comunali di Latina	Tipologia Attività Laboratori creativi utilizzando materiali di recupero

Obiettivi Sviluppo Sostenibile SDGs

Obiettivi Sviluppo Sostenibile SDGs

5. parità di genere: raggiungere l'uguaglianza di genere e l'empowerment (maggiore forza, autostima e consapevolezza) di tutte le donne e le ragazze;

Politiche e strategie

Vista la grande presenza di personale di genere femminile impiegata in cooperativa, la parità di genere rappresenta per Astrolabio un asset di rilievo.

Non solo accompagnando al raggiungimento dell'uguaglianza di genere e l'empowerment (maggiore forza, autostima e consapevolezza) di tutte le donne e le ragazze, Astrolabio si è da sempre distinta per l'attenzione alla parità di genere.

A tal proposito ha candidato una proposta progettuale - in fase di valutazione - per la conciliazione dei tempi di vita e lavoro, tema reso ancor più attuale dal protrarsi dell'epidemia da Covid-19

Coinvolgimento degli stakeholder

Attività di coinvolgimento degli stakeholder

Per la cooperativa, la lealtà e l'onestà rappresentano principi fondamentali per tutte le attività, per le iniziative, i rendiconti, le comunicazioni e costituiscono elemento essenziale della gestione.

I soci/dipendenti/collaboratori e gli stakeholder sono tenuti ad assumere un atteggiamento corretto ed onesto sia nello svolgimento delle proprie mansioni, che nei rapporti con gli altri componenti della cooperativa evitando comportamenti illeciti.

I rapporti con i portatori d'interesse sono improntati a criteri e comportamenti di imparzialità, correttezza, collaborazione, lealtà e rispetto reciproco.

La cooperativa opera nel pieno rispetto delle leggi e dei regolamenti in vigore nel territorio in cui svolge la propria attività, proibisce la corruzione in tutte le sue attività.

Questa politica si applica a tutte le transazioni tra la cooperativa e qualsiasi altro soggetto, indipendentemente dal fatto che sia un ente privato, un rappresentante della Pubblica Amministrazione o incaricato di pubblico servizio.

Astrolabio ed i suoi soci/dipendenti/collaboratori si impegnano a realizzare una concorrenza leale, nel rispetto della normativa nazionale e comunitaria, nella consapevolezza che una concorrenza virtuosa costituisce un sano incentivo ai processi di innovazione e sviluppo, tutelano altresì gli interessi dei consumatori e della collettività.

Puntualmente vengono resi disponibili dati per le verifiche dell'Antipantouflage e diffusi i protocolli anticorruzione sottoscritti con le PA

Numero, tipologia e modalità di coinvolgimento di stakeholder interni

Categoria Soci	Tipologia di relazione o rapporto Scambio mutualistico	Livello di Coinvolgimento Responsabilità sociale e bilancio sociale	Modalità di coinvolgimento Azioni “collettive” (Es. eventi, giornate di sensibilizzazione)
Categoria Lavoratori	Tipologia di relazione o rapporto Decisionale e di coinvolgimento	Livello di Coinvolgimento Generale: attività complessiva della cooperativa	Modalità di coinvolgimento modalità “monodirezionali” di tipo informativo (Es.: diffusione del bilancio sociale a tutti gli stakeholder);

Numero, tipologia e modalità di coinvolgimento di stakeholder esterni
--

Categoria Committenti	Tipologia di relazione o rapporto Affidamento servizi, Co-progettazione	Livello di Coinvolgimento Generale: attività complessiva della cooperativa	Modalità di coinvolgimento Azioni “bidirezionali” (Es.: focus group gli stakeholder);
Categoria Utenti	Tipologia di relazione o rapporto Beneficiari servizi	Livello di Coinvolgimento Generale: attività complessiva della cooperativa	Modalità di coinvolgimento Azioni di tipo “consultivo” (Es: invio del questionario di valutazione);
Categoria Fornitori	Tipologia di relazione o rapporto Acquisto prodotti e servizi	Livello di Coinvolgimento Generale: attività complessiva della cooperativa	Modalità di coinvolgimento Modalità “monodirezionali” di tipo informativo (Es.: diffusione del bilancio sociale a tutti gli stakeholder);
Categoria Sindacati	Tipologia di relazione o rapporto Contratti di lavoro	Livello di Coinvolgimento Generale: attività complessiva della cooperativa	Modalità di coinvolgimento Azioni “bidirezionali” (Es.: focus group gli stakeholder);
Categoria Associazioni di categoria	Tipologia di relazione o rapporto Coinvolgimento	Livello di Coinvolgimento Generale: attività complessiva della cooperativa	Modalità di coinvolgimento Azioni “bidirezionali” (Es.: focus group gli stakeholder);
Categoria Assicurazioni	Tipologia di relazione o rapporto Acquisto prodotti e servizi	Livello di Coinvolgimento Generale: attività complessiva della cooperativa	Modalità di coinvolgimento Modalità “monodirezionali” di tipo informativo (Es.: diffusione del bilancio sociale a tutti gli stakeholder);
Categoria Partner	Tipologia di relazione o rapporto Qualità dei servizi	Livello di Coinvolgimento Generale: attività complessiva della cooperativa	Modalità di coinvolgimento Azioni “bidirezionali” (Es.: focus group gli stakeholder);
Categoria Istituti di credito	Tipologia di relazione o rapporto Acquisto prodotti e servizi	Livello di Coinvolgimento Generale: attività complessiva della cooperativa, Responsabilità sociale e bilancio sociale	Modalità di coinvolgimento Azioni “bidirezionali” (Es.: focus group gli stakeholder);

Innovazione

Attività di ricerca e progettualità innovative intraprese e svolte

Astrolabio ha proseguito nella sperimentazione di due progetti innovativi:

_ la piattaforma denominata “Gescoop” e nel corso del 2021 ha proseguito sulla strada della trasformazione digitale dei dati e dei processi.

L'utilizzo della piattaforma ci ha permesso di ripensare la nostra organizzazione soprattutto in termini di competitività e innovazione

_ il progetto Edu.Lab. che, nel 2020 ha visto inserirsi una serie di tecniche ed esperienze di laboratorio sempre nuove rispetto a

quando si è partiti. L'evoluzione di un progetto complesso richiede tempo e anche test prima di poter dire che è stata introdotta una procedura, specie per verificarne l'efficacia.

Il progetto Edu.Lab. è un progetto in continua evoluzione perché si inseriscono sempre delle parti nuove ma in questi due anni Edu.Lab. è stato portato ad un livello tale da essere un progetto evoluto, definito ed ulteriormente innovativo.

La vera innovazione del 2020 ha riguardato l'entrata del laboratorio nelle case degli utenti finali: nel 2020, infatti, la pandemia di Covid-19 ha portato a sperimentare una modalità che sembrava non fattibile prima. Nel corso del 2020 gli operatori hanno utilizzato piattaforme disponibili sul mercato per permettere ai ragazzi con disabilità di lavorare da casa coordinandoli da remoto.

Elenco attività di ricerca e progettualità innovative

Denominazione attività di ricerca o progettualità innovativa	Ambito attività di ricerca o progettualità innovativa	Tipologia attività svolta
GESCOOP	<p>Pur rilevando i buoni risultati raggiunti, si è proceduto ad affinare le conoscenze, e - soprattutto - ad approfondire le competenze operative e di pieno utilizzo del software.</p> <p>I coordinatori, già in possesso di alcune competenze specifiche, sono stati di grande aiuto perché hanno svolto molto bene il ruolo di facilitatori nei confronti dei loro colleghi.</p>	<p>L'aumento progressivo dei progetti avviati ha evidenziato alcune criticità di natura organizzativa ed operativa per cui è nata l'esigenza per la Cooperativa di dotarsi di un Sistema Informativo che, oltre a risolvere le criticità emerse, rappresentasse anche uno strumento strategico in grado di assicurare il controllo di gestione e l'efficienza delle interrelazioni tra la Cooperative, i fornitori e le Amministrazioni Pubbliche clienti.</p> <p>Le maggiori criticità emerse riguardavano la gestione dell'iter procedurale legato alla partecipazione delle gare di appalto e la scarsa efficienza riscontrata nei processi operativi che intervenivano nella gestione delle commesse vinte, unitamente alla necessità di un miglior controllo delle risorse umane e di un dialogo costante più immediato con le Amministrazioni Pubbliche clienti.</p> <p>Tali criticità hanno portato la cooperativa a realizzare, tramite il progetto GESCOOP, un modello gestionale e un software applicativo per la gestione di una commessa complessa; si tratta di un'Applicazione Web con accesso multi-struttura, multi-commessa, multiutente che implementa un sistema informativo aziendale e utilizza una base di dati centralizzata.</p> <p>L'Applicazione consente al personale di controllo delle cooperative la gestione e il controllo dei servizi da erogare e al personale operativo di registrare online i dati riguardanti l'utente e gli interventi socioassistenziali a lui collegati, gestendo il "caso utente" con tutte le informazioni connesse.</p> <p>L'Applicazione è una Web Application gestionale ad accesso protetto consentito solo al personale della cooperativa.</p>

Descrizione obiettivi, attività, stati di avanzamento e risultati

I dipendenti che hanno partecipato all'implementazione e alla messa a terra dell'uso della piattaforma in azienda hanno visto consolidarsi le conoscenze e le competenze riguardo alle tecnologie rilevanti per la realizzazione del processo di trasformazione tecnologica e digitale. Il principale risultato raggiunto è stato quello di accrescere le cosiddette "competenze 4.0" del personale dipendente partecipante al processo aziendale di creazione del valore in tutte le sue fasi e in tutti i settori produttivi coinvolti.

Reti o partner coinvolti

Stakeholders interni e società di formazione esterne

Denominazione	Ambito attività di ricerca o progettualità	Tipologia attività svolta
attività di ricerca o progettualità innovativa	EDU-LAB	EDU-LAB
	<p>innovativa</p> <p>Il progetto EDU.LAB. è nato dall'esperienza sul campo, maturata in anni di esperienza di Astrolabio, nell'erogazione di servizi socioeducativi appaltati dai vari Comuni, Distretti ed Enti locali nei territori di Fondi e Gaeta. Il modello Edu.Lab. ha previsto la definizione di una procedura standardizzata da attivare per la creazione dei nuovi laboratori didattici, di inclusione e innovazione sociale in modo da raggiungere determinati obiettivi educativi, sulla base di specifici bisogni dell'utenza, misurandone l'efficacia.</p>	<p>Tipologia attività svolta</p> <p>Il modello Edu-Lab ha lo scopo di leggere i bisogni degli utenti e trasformarli in obiettivi educativi, valorizzandone le differenze e consentendo a tutti i partecipanti di esprimere al meglio delle possibilità quel potenziale ineludibile che è il primo motore del processo di autorealizzazione perseguito da tutti gli esseri umani, al di là della condizione sociale, culturale, fisica, psichica, sensoriale.</p> <p>Lo sviluppo della creatività delle persone con disabilità di vario genere, si configura come uno strumento offerto loro per superare i propri limiti o quanto meno ridurli aumentando la fiducia in sé stessi e migliorando il proprio stato di benessere generale.</p> <p>Le attività svolte in tali contesti sono riferite principalmente all'ambito artistico e dell'artigianato, in quanto queste hanno in sé una forte componente terapeutica richiamando il concetto di arte-terapia, praticata come una tipologia di "cura" a partire dagli anni '60 rivolta a tutte le persone che sono mosse dalla volontà di ritrovare e di esprimere sé stesse attraverso la pratica creativa. Le attività dei centri costituiscono non solo un contenitore delle relazioni tra educatore ed utente ma contribuiscono a strutturare il tempo della giornata in una continuità spazio-temporale che dà risposta materialmente e simbolicamente ai bisogni di accudimento, di cura, di protezione e di crescita degli ospiti. All'interno dei laboratori i soggetti svolgono esperienze non solo necessarie a potenziare le loro capacità fisiche e mentali ma utili a sviluppare nuove forme di legami e di interazioni fra i soggetti che vi partecipano. E' proprio il contatto con la materia e l'utilizzo di strumenti che stimolano le abilità tecniche e cognitive e rappresentano un veicolo attraverso il quale gli individui entrano in contatto con altri. Il risultato finale di tutte queste attività consiste nella realizzazione di lavori artistici rispetto ai quali assumono rilevanza sia il lavoro finito che il processo di realizzazione. Processo e prodotto si rafforzano e si valorizzano attraverso i momenti di lavoro, espressione e condivisione</p>

Descrizione obiettivi, attività, stati di avanzamento e risultati

Reti o partner coinvolti

Stakeholder interni e società di formazione esterna

Edu.Lab. è completamente frutto di una progettazione Astrolabio derivante da un'esperienza avuta negli anni nel settore di riferimento ed è molto verticalizzato rispetto ad un servizio che si è costruito da zero.

È un progetto che si è sempre arricchito nel tempo perché si è sempre inserito qualcosa di nuovo e di esperienziale, fattivo, laboratoriale. Essendo Edu.Lab. una progettualità propria di Astrolabio si renderà necessaria, ancora più che per Gescoop, una brevettazione a livello di copyright. In questo caso si è andati a progettare proprio gli "strumenti" per intervenire dal momento che, trattandosi di persone disabili che operano all'interno di questa sperimentazione, c'è stata la necessità di costruire strumenti che andassero ad abbattere le difficoltà legate alla disabilità specifica.

L'innovazione del progetto sta proprio nella sperimentazione dell'attività con persone che hanno difficoltà oggettive; il vero valore è dato dall'integrazione dei processi e la scrittura delle procedure che portano un disabile a realizzare un manufatto.

Lo scopo è stato raggiunto aiutando il professionista nella valutazione delle abilità acquisite dal partecipante; nel miglioramento dei processi di gestione delle tecniche laboratoriali e nella gestione delle dinamiche relazionali, anche a distanza.

Cooperazione

Il valore cooperativo

Astrolabio persegue l'interesse generale della comunità alla promozione umana e all'inclusione sociale dei cittadini, favorendo in particolare l'iniziativa sociale ed economica, la responsabilità civica, la convivenza solidale e la realizzazione del diritto al lavoro per tutti. La scelta della cooperazione punta a: _ tutelare e valorizzare la persona svantaggiata come soggetto portatore di diritti; _ attuare piani operativi al fine di recuperare e sviluppare le capacità residue del diversamente abile per un inserimento collettivo nel mercato del lavoro; _ individuare ed avviare attività imprenditoriali che generino reddito ed occupazione e che abilitino il tratto comunitario a venire fuori. In questo percorso di emersione per esempio la coltivazione e trasformazione di prodotti agricoli, l'ospitalità turistica, le attività educative e culturali, servizi alla persona e di welfare di comunità, servizi di manutenzione territoriale, diventano veri e propri asset comunitari su cui investire per generare un valore aggiunto all'operato cooperativistico.

Questi risultati sono direttamente collegati all'impegno quotidiano di lavoratrici e lavoratori: una grande e umana squadra sociale e imprenditoriale al servizio di beneficiari, famiglie, committenti, comunità locale. Il mondo ASTROLABIO continua ad arricchirsi di nuove opportunità ed esperienze, perdendo e trovando, imparando e insegnando, resistendo e costruendo un mondo così uguale e diverso. Rigenerare gli spazi sociali ed agire nella costruzione di comunità offrendo risposte alle nuove forme di vulnerabilità.

Obiettivi di Miglioramento

Obiettivi di miglioramento della rendicontazione sociale

La cooperativa intende garantire - ogni giorno di più - il rispetto dell'integrità fisica e psichica e la cura della dimensione relazionale, la pari opportunità di lavoro - senza alcuna discriminazione di sesso, opinione politica e sindacale, razza, orientamento sessuale, religione, cultura e nazionalità - a tutti i soci sulla base delle capacità e competenze di ciascuno. Il principio della non discriminazione trova applicazione anche nei rapporti con gli stakeholder e nella selezione dei fornitori, nonché nei rapporti con enti ed Istituzioni.

La cooperativa fonda le sue scelte perseguendo obiettivi di inclusione sociale.

Ecco perché il capitale umano è una risorsa strategica, non solo per la gestione dei servizi, ma anche per creare valore nella comunità di riferimento [e dunque nel rapporto con gli stakeholders].

È per questo che ci impegniamo a sviluppare le competenze, stimolare le capacità e promuovere le potenzialità - nonché rinforzare le competenze- dei nostri soci e dipendenti [anche attraverso la formazione] affinché possano trovare piena realizzazione negli obiettivi della cooperativa.

Le risorse umane rappresentano un elemento fondante per l'esistenza, il consolidamento e lo sviluppo della cooperativa. Ecco perché inseriamo negli obiettivi di miglioramento la cura del rapporto con soci/lavoratori e stakeholders.

La professionalità, la motivazione e il senso d'appartenenza sono valori fondamentali per la realizzazione della mission della cooperativa e vanno condivisi per dare valore al lavoro che realizziamo quotidianamente.

Obiettivo	Breve descrizione dell'obiettivo e delle modalità che verranno intraprese per raggiungerlo	Entro
Modalità di diffusione	La cooperativa si pone l'obiettivo di impegnarsi a fornire informazioni complete, trasparenti, comprensibili ed accurate, in modo tale da consentire agli stakeholder di prendere decisioni autonome nella consapevolezza delle alternative possibili. Oltre alla pubblicazione sul sito dell'Astrolabio, si prevede di diffondere il bilancio sociale a tutti gli stakeholders tramite incontri di diffusione e invio tramite mail utilizzando la piattaforma Gescoop	quando verrà raggiunto 31-12-2022

Confronto negli anni con obiettivi di miglioramento raggiunti e non raggiunti della rendicontazione sociale

Rispetto all'obiettivo che la cooperativa si è posta di impegnarsi a fornire informazioni complete, trasparenti, comprensibili ed accurate, in modo tale da consentire agli stakeholder di prendere decisioni autonome nella consapevolezza delle alternative possibili.

Oltre alla pubblicazione sul sito dell'Astrolabio, si prevedeva di diffondere il bilancio sociale a tutti gli stakeholders tramite incontri di diffusione e invio tramite mail utilizzando la piattaforma Gescoop

Obiettivo	Breve descrizione dell'obiettivo e delle modalità che verranno intraprese per raggiungerlo
Modalità di diffusione	Il bilancio sociale sarà pubblicato sul portale e diffuso tramite Gescoop

Obiettivi di miglioramento strategici

Obiettivi di miglioramento strategici

La crisi dei sistemi di welfare tradizionali induce al cambiamento delle forme e dei contenuti degli interventi che promuovono migliori condizioni di vita delle persone e delle comunità, in particolare di quelle riconosciute, a vario titolo, come "svantaggiate". L'innovazione sociale rappresenta, da questo punto di vista, un investimento necessario e opportuno in diverse circostanze e attraverso modalità altrettanto differenziate (Phills et al. 2008)

Tra le varie espressioni dell'innovazione sociale assume un crescente rilievo la rigenerazione di asset comunitari da parte di imprese a finalità sociale.

Astrolabio ha avviato un programma di interventi 2019/2023 al fine di entrare in modo più incisivo nel mercato dei servizi proponendo anche servizi nuovi progettati e prototipati in house.

Obiettivo	Breve descrizione dell'obiettivo e delle modalità che verranno intraprese per raggiungerlo	Entro quando verrà raggiunto
Promozione e ricerca e sviluppo di processi innovativi	Per l'anno 2021 si è proseguito nella realizzazione di attività di formazione finalizzate all'acquisizione o al consolidamento [da parte del personale dipendente della Cooperativa] delle competenze nelle tecnologie rilevanti per la realizzazione del processo di trasformazione tecnologica e digitale delle imprese previsto dal "Piano nazionale industria 4.0" Inoltre si è beneficiato del finanziamento ANPAL per fronteggiare le conseguenze della Pandemia	31-12-2023

Confronto negli anni con obiettivi di miglioramento strategici raggiunti e non raggiunti

Rispetto alla formazione di carattere innovativo, Astrolabio ha continuato a selezionare opportunità pubbliche di finanziamento

Obiettivo	Breve descrizione dell'obiettivo e delle modalità che verranno intraprese per raggiungerlo	Obiettivo raggiunto
Promozione e ricerca e sviluppo di processi innovativi	Finanziamento ANPAL per più di 100 lavoratori coinvolti	Raggiunto

TABELLA DI CORRELAZIONE

Bilancio sociale predisposto ai sensi dell'articolo 14 del D. Lgs. n.117/2017

Il presente bilancio sociale è stato redatto attraverso il supporto del modello ISCOOP. La presente tabella di correlazione vuole offrire un quadro sinottico di come il modello ISCOOP sia in compliance con le "Linee guida per la redazione del bilancio sociale degli enti del Terzo settore" emanate dal Ministero Del Lavoro e delle Politiche Sociali con il Decreto 4 luglio 2019 (GU n.186 del 9-8-2019).

Per ogni sotto-sezione e requisito richiesto dalle Linee guida (riportati nella prima colonna della tabella), vengono riportati gli indicatori qualitativi e quantitativi **OBBLIGATORI** del modello ISCOOP che rispondono a quel requisito indicando l'ambito, la sezione e il/gli indicatori specifici i cui rintracciare i dati (seconda colonna della tabella).

Il Modello Iscoop è stato elaborato per le imprese sociali cooperative distinte per: Cooperative sociali di tipo A (A); Cooperative sociali di tipo B (B); Cooperative sociali di tipo A+B (A+B); Consorzi (C); Imprese sociali cooperative (non coop.sociali) (IS); Consorzi di imprese sociali cooperative (non coop. sociali) (ISC).

Alcuni indicatori presenti nel modello sono comuni a tutte le tipologie, altri sono specifici solo per quella tipologia di impresa sociale cooperativa. Tali indicatori specifici e obbligatori, quando presenti in tabella, riportano la tipologia di impresa sociale cooperativa alla quale si riferiscono.

Per completezza si ribadisce che come indicato nelle Linee Guida: "Per gli enti di Terzo settore tenuti ex lege alla redazione, il bilancio sociale dovrà contenere almeno le informazioni di seguito indicate (...). In caso di omissione di una o più sotto-sezioni **l'ente sarà tenuto a illustrare** le ragioni che hanno condotto alla mancata esposizione dell'informazione"

LINEE GUIDA PER LA REDAZIONE DEL BILANCIO SOCIALE DEGLI ENTI DEL TERZO SETTORE ai sensi dell'art. 14 comma 1 d.lgs. 117/2017 e, con riferimento alle imprese sociali, dell'art. 9 comma 2 d.lgs. 112/2017. (Gazzetta Ufficiale n. 186 del 9 agosto 2019)	Riferimento Modello ISCOOP. MODELLO DI BILANCIO SOCIALE PER LE IMPRESE SOCIALI COOPERATIVE SOCIALI
1) METODOLOGIA ADOTTATA PER LA REDAZIONE DEL BILANCIO SOCIALE	
Eventuali standard di rendicontazione utilizzati; Cambiamenti significativi di perimetro o metodi di misurazione rispetto al precedente periodo di rendicontazione; Altre informazioni utili a comprendere il processo e la metodologia di rendicontazione.	AMBITO: Parte Introduttiva INDICATORE: Nota Metodologica
2) INFORMAZIONI GENERALI SULL'ENTE	
Nome dell'ente; Codice Fiscale; Partita Iva; Forma giuridica e qualificazione ai sensi del Codice del Terzo settore; Indirizzo sede legale; Altre sedi; Aree territoriali di operatività; Valori e finalità perseguite (missione dell'ente); Attività statutarie individuate facendo riferimento all'art. 5 del d.lgs. 117/2017 e/o all'art. 2 del d.lgs. 112/2017 (oggetto sociale); evidenziare se il perimetro delle attività statutarie sia più ampio di quelle effettivamente realizzate, circostanziando le attività effettivamente svolte; Altre attività svolte in maniera secondaria/strumentale; Collegamenti con altri enti del terzo settore (inserimento in reti, gruppi di imprese sociali...); Contesto di riferimento;	AMBITO: Identità SEZIONE: Presentazione e dati anagrafici INDICATORE: <ul style="list-style-type: none"> ● Ragione sociale ● C.F. ● P.IVA ● Forma giuridica ● Attività di interesse generale ex art. 2 del d.lgs. 112/2017 ● Descrizione attività svolta ● Principali attività svolte da statuto (A, B, A+B, C, ISC) ● Adesione a consorzi ● Adesione a reti ● Adesioni a gruppi ● Contesto di riferimento e territori ● Regioni ● Provincie SEZIONE: Sede Legale e Sede operativa SEZIONE: Mission, vision e valori INDICATORE: <ul style="list-style-type: none"> ● Mission, finalità, valori e principi della cooperativa
3) STRUTTURA, GOVERNO E AMMINISTRAZIONE	
Consistenza e composizione della base sociale /associativa (se esistente)	AMBITO: Sociale: persone, obiettivi e attività SEZIONE: Sviluppo e valorizzazione dei soci INDICATORE: <ul style="list-style-type: none"> ● Numero e Tipologia soci ● Focus Tipologia Soci ● Anzianità associativa ● Focus Soci persone fisiche (A, B, A+B, IS) ● Soci svantaggiati per tipologia svantaggio, genere, età, titolo di studio, nazionalità (B, A+B) ● Tipologia di cooperative consorziate (C, ISC) ● Elenco cooperative consorziate per territorio (C, ISC)

<p>Sistema di governo e controllo, articolazione, responsabilità e composizione degli organi (indicando in ogni caso nominativi degli amministratori e degli altri soggetti che ricoprono cariche istituzionali, data di prima nomina, periodo per il quale rimangono in carica, nonché eventuali cariche o incarichi espressione di specifiche categorie di soci o associati);</p> <p>quando rilevante rispetto alle previsioni statutarie, approfondimento sugli aspetti relativi alla democraticità interna e alla partecipazione degli associati alla vita dell'ente;</p>	<p>AMBITO: Identità SEZIONE: Governance INDICATORE:</p> <ul style="list-style-type: none"> ● Sistema di governo ● Organigramma ● Responsabilità e composizione del sistema di governo <p>AMBITO: Identità SEZIONE: Partecipazione INDICATORE:</p> <ul style="list-style-type: none"> ● Vita associativa ● Numero aventi diritto di voto ● N. di assemblee svolte nel periodo di rendicontazione <p>AMBITO: Sociale: Persone, obiettivi e attività SEZIONE: Sviluppo e valorizzazione dei soci INDICATORE:</p> <ul style="list-style-type: none"> ● Vantaggi di essere socio
<p>Mappatura dei principali stakeholder (personale, soci, finanziatori, clienti/utenti, fornitori, pubblica amministrazione, collettività) e modalità del loro coinvolgimento. In particolare, le imprese sociali (ad eccezione delle imprese sociali costituite nella forma di società cooperativa a mutualità prevalente e agli enti religiosi civilmente riconosciuti di cui all'articolo 1, comma 3 del d. lgs. 112/2017 "Revisione della disciplina in materia di impresa sociale") sono tenute a dar conto delle forme e modalità di coinvolgimento di lavoratori, utenti e altri soggetti direttamente interessati alle attività dell'impresa sociale realizzate ai sensi dell'art. 11 del d. lgs. 112/2017;</p>	<p>AMBITO: Identità SEZIONE: Mappa degli Stakeholder INDICATORE: Mappa categoria di stakeholder</p> <p>AMBITO: Responsabilità sociale e ambientale SEZIONE: Coinvolgimento degli stakeholder INDICATORE: Attività di coinvolgimento degli stakeholder</p>
4) PERSONE CHE OPERANO PER L'ENTE	
<p>Tipologie, consistenza e composizione del personale che ha effettivamente operato per l'ente (con esclusione quindi dei lavoratori distaccati presso altri enti, cd. "distaccati out") con una retribuzione (a carico dell'ente o di altri soggetti) o a titolo volontario comprendendo e distinguendo tutte le diverse componenti; Contratto di lavoro applicato ai dipendenti; Natura delle attività svolte dai volontari;</p>	<p>AMBITO: Sociale: Persone, obiettivi e attività SEZIONE: Occupazione: sviluppo e valorizzazione dei lavoratori INDICATORE:</p> <ul style="list-style-type: none"> ● Numero Occupati ● Numero di occupati svantaggiati (B, A+B) ● Occupati soci e non soci ● Occupati svantaggiati soci e non soci (B, A+B) ● Politiche del lavoro e salute e sicurezza, contratti di lavoro applicati ● Tipologia di contratti di lavoro applicati ● Volontari e tirocinanti (svantaggiati e non)
<p>Attività di formazione e valorizzazione realizzate;</p>	<p>AMBITO: Sociale: Persone, obiettivi e attività SEZIONE: Occupazione: sviluppo e valorizzazione dei lavoratori INDICATORE:</p> <ul style="list-style-type: none"> ● Tipologia e ambiti corsi di formazione ● Ore medie di formazione per addetto
<p>Struttura dei compensi, delle retribuzioni, delle indennità di carica e modalità e importi dei rimborsi ai volontari: emolumenti, compensi o corrispettivi a qualsiasi titolo attribuiti ai componenti degli organi di amministrazione e controllo, ai dirigenti nonché agli associati; rapporto tra retribuzione annua lorda massima e minima dei lavoratori dipendenti dell'ente; in caso di utilizzo della possibilità di effettuare rimborsi ai volontari a fronte di autocertificazione, modalità di regolamentazione, importo dei rimborsi complessivi annuali e numero di volontari che ne hanno usufruito.</p>	<p>AMBITO: Sociale: Persone, obiettivi e attività SEZIONE: Occupazione: sviluppo e valorizzazione dei lavoratori INDICATORE:</p> <ul style="list-style-type: none"> ● Struttura dei compensi, delle retribuzioni, delle indennità erogate
5) OBIETTIVI E ATTIVITÀ	
<p>informazioni qualitative e quantitative sulle azioni realizzate nelle diverse aree di attività, sui beneficiari diretti e indiretti, sugli output risultanti dalle attività poste in essere e, per quanto possibile, sugli effetti di conseguenza prodotti sui principali portatori di interessi. Se pertinenti possono essere inserite informazioni relative al possesso di certificazioni di qualità. Le attività devono essere esposte evidenziando la coerenza con le finalità dell'ente, il livello di raggiungimento degli obiettivi di gestione individuati, gli eventuali fattori risultati rilevanti per il raggiungimento (o il mancato raggiungimento) degli obiettivi programmati. Elementi/fattori che possono compromettere il raggiungimento dei fini istituzionali e procedure poste in essere per prevenire tali situazioni.</p>	<p>AMBITO: Sociale: Persone, obiettivi e attività SEZIONE: Qualità dei servizi INDICATORE:</p> <ul style="list-style-type: none"> ● Attività e qualità di servizi ● Utenti per tipologia di servizio (A, A+B) ● Percorsi di inserimento lavorativo (B, A+B) <p>SEZIONE: Impatti sull'attività INDICATORE:</p> <ul style="list-style-type: none"> ● Ricadute sull'occupazione territoriale ● Rapporto con la collettività ● Rapporto con la Pubblica Amministrazione

	<p>AMBITO: Obiettivi di miglioramento SEZIONE: Obiettivi di miglioramento strategici INDICATORE:</p> <ul style="list-style-type: none"> ● Obiettivi di miglioramento strategici <p>SEZIONE: Obiettivi di miglioramento rendicontazione sociale INDICATORE:</p> <ul style="list-style-type: none"> ● Obiettivi di miglioramento rendicontazione sociale
6) SITUAZIONE ECONOMICO-FINANZIARIA	
<p>Provenienza delle risorse economiche con separata indicazione dei contributi pubblici e privati; specifiche informazioni sulle attività di raccolta fondi; finalità generali e specifiche delle raccolte effettuate nel periodo di riferimento, strumenti utilizzati per fornire informazioni al pubblico sulle risorse raccolte e sulla destinazione delle stesse; segnalazioni da parte degli amministratori di eventuali criticità emerse nella gestione ed evidenziazione delle azioni messe in campo per la mitigazione degli effetti negativi</p>	<p>AMBITO: Situazione economico-finanziaria SEZIONE: Attività e obiettivi economico-finanziari INDICATORE:</p> <ul style="list-style-type: none"> ● Situazione economica, finanziaria e patrimoniale ● Attivo patrimoniale, patrimonio proprio, utile di esercizio ● Valore della produzione ● Composizione del valore della produzione ● Fatturato per servizio (ex attività di interesse generale ex art. 2 del D.Lgs. 112/2017)
7) ALTRE INFORMAZIONI	
<p>Indicazioni su contenziosi/controversie in corso che sono rilevanti ai fini della rendicontazione sociale; Informazioni di tipo ambientale, se rilevanti con riferimento alle attività dell'ente: tipologie di impatto ambientale connesse alle attività svolte; politiche e modalità di gestione di tali impatti; indicatori di impatto ambientale (consumi di energia e materie prime, produzione di rifiuti ecc.) e variazione dei valori assunti dagli stessi; nel caso delle imprese sociali che operano nei settori sanitario, agricolo, ecc. in considerazione del maggior livello di rischi ambientali connessi, potrebbe essere opportuno enucleare un punto specifico ("Informazioni ambientali") prima delle "altre informazioni", per trattare l'argomento con un maggior livello di approfondimento; Altre informazioni di natura non finanziaria, inerenti gli aspetti di natura sociale, la parità di genere, il rispetto dei diritti umani, la lotta contro la corruzione ecc. Informazioni sulle riunioni degli organi deputati alla gestione e all'approvazione del bilancio, numero dei partecipanti, principali questioni trattate e decisioni adottate nel corso delle riunioni.</p>	<p>AMBITO: Parte Introduttiva INDICATORE: Introduzione</p> <p>AMBITO: Sociale: persone, obiettivi e attività SEZIONE: Impatti sull'attività INDICATORE: Impatti ambientali</p> <p>AMBITO: Responsabilità sociale e ambientale SEZIONE: Responsabilità sociale e ambientale INDICATORE:</p> <ul style="list-style-type: none"> ● Buone pratiche ● Partnership, collaborazioni con altre organizzazioni <p>AMBITO: Identità SEZIONE: Partecipazione INDICATORE:</p> <ul style="list-style-type: none"> ● Vita associativa ● Numero aventi diritto di voto ● N. di assemblee svolte nel periodo di rendicontazione